



شرکت ملی صنایع پتروشیمی

مجموعه راهنماهای برقراری سیستم مدیریت بهداشت، ایمنی و محیط زیست

عنوان :

روش اجرایی تعریف، تصویب و اجرای پروژه‌های

پژوهشی مرتبط با بهداشت، ایمنی و محیط زیست

شماره سند :	HSE - -	تاریخ :	۸۷/۲/۸
تعداد فرم / ضمايم:	نسخه	صفحه :	۱ از ۱۶

سند حاضر با هدف ارائه راهنمایی و حفظ یکپارچگی در تدوین مستندات سیستم HSE، توسط کمیته استقرار HSE-MS و زیر نظر امور بهداشت، ایمنی و محیط زیست شرکت ملی صنایع پتروشیمی تهیه شده و کلیه حقوق آن محفوظ و متعلق به شرکت ملی صنایع پتروشیمی ایران می باشد.

مقدمه

کمیته استقرار HSE-MS بمنظور حفظ یکپارچگی در نظام مدیریت بهداشت، ایمنی و محیط زیست، این سند را بعنوان راهنمایی برای تدوین مستندات نظام تهیه نمود. در این سند حداقل الزامات در برآورده کردن نیازمندی مربوطه (که در راهنمای استقرار نظام بدان اشاره شده)، بیان شده و هر یک از شرکت‌های پتروشیمی را در نحوه ایجاد فرایندهای مورد نیاز کمک خواهد نمود. در ضمن، سند حاضر کاربرد فراوانی در انجام ممیزیهای این نظام داشته و در آن به نکات مهم و برجسته قابل توجه در هنگام ممیزی نیز اشاره شده است. همچنین، این سند در تصویب، پیگیری و اجرای پروژه‌های پژوهشی HSE، روش اجرایی و دستورالعملهای کاری مربوطه کاربرد دارد.

قواعد کلی

این روش اجرایی جهت تبیین ساختار «گروه پژوهش های HSE» و نیز تعریف و تبیین مسئولیتهای مختلف مرتبط با تعریف، تصویب و اجرای طرحهای پژوهشی مرتبط در صنایع پتروشیمی، تهیه و به اجرا گذاشته می شود و به جز مواردی که در بندهای زیر به آن اشاره شده سایر قوانین و دستورالعملهای آن، مطابق با «مجموعه الزامات شرکت پژوهش و فناوری پتروشیمی» می باشد. براساس این روش اجرایی کلیه پروژه های پژوهشی مرتبط با مقوله های بهداشت، ایمنی و محیط زیست (همچنین شامل مسائل مرتبط با بهینه سازی و کاهش مصرف انرژی) در شرکت ملی صنایع پتروشیمی و شرکتهای تابعه باید در تیم های پژوهشی این گروه مورد ارزیابی قرار گرفته و طبق روش اجرایی زیر اجرا می گردد.

۱. تعاریف

کلیه اصطلاحات و عناوینی که در «» قرار گرفته و در این مجموعه مورد استفاده قرار می گیرد به شرح زیر تعریف می شود.

- ۱-۱- منظور از «شرکت»، شرکت ملی صنایع پتروشیمی می باشد.
- ۲-۱- منظور از «شرکتهای تابعه» کلیه مجتمعهای در حال تولید، طرحهای در دست احداث و شرکتهای عملیاتی تابعه شرکت ملی صنایع پتروشیمی و سازمان منطقه ویژه اقتصادی پتروشیمی می باشد.
- ۳-۱- منظور از «پژوهش و فناوری» شرکت پژوهش و فناوری پتروشیمی می باشد.
- ۴-۱- منظور از «شورای پژوهشی» شورای پژوهش HSE است که در بخش ساختار پژوهش HSE توضیح داده خواهد شد.
- ۵-۱- منظور از «گروه پژوهشی» گروه پژوهش های HSE می باشد.

- ۱-۶- منظور از «تیم پژوهشی» مجموعه نفرات بررسی کننده یک طرح پژوهشی است.
- ۱-۷- منظور از «پایان نامه»، پایان نامه های دانشجویی است که از طرف دانشگاه های داخلی و خارجی در ارتباط با نیازهای صنعت پتروشیمی پیشنهاد می شود.
- ۱-۸- منظور از «پروژه پژوهشی» طرحهای پژوهشی است که از طرف دانشگاه های داخلی و خارجی و شرکتها و موسسات دولتی یا غیر دولتی پیشنهاد می شود.
- ۱-۹- منظور از «رئیس گروه پژوهشی» رئیس گروه پژوهش های HSE است که توسط مدیر HSEQ شرکت ملی صنایع پتروشیمی منصوب می گردد.

۲. ساختار پژوهش HSE

با توجه به مصوبه شماره ۱/۵۵۶/۱۱۹۰/۱۱۱-۱ ص پ مورخ ۱۶/۱۱/۸۶ هیات مدیره محترم شرکت ملی صنایع پتروشیمی که مقرر گردید کلیه پژوهشهای مرتبط با HSE در مدیریت HSEQ تعریف، اجرا و پیگیری شود، یک نفر بعنوان مسئول پژوهشهای HSE و یک نفر به عنوان کارشناس پژوهش، امور مربوط به پژوهشهای HSE را پیگیری خواهند نمود. به منظور انجام امور به نحو احسن، گروه پژوهشهای HSE با ساختاری که در ادامه می آید تعریف شده است.

۱-۲- شورای پژوهش HSE

شورای پژوهش HSE با برگزاری جلسات فصلی (یا در صورت نیاز در فواصل زمانی کوتاه تر) نسبت به بررسی دوره ای پروژه های مصوب و نتایج حاصل از پروژه های خاتمه یافته و تعیین اهداف، استراتژی کلان

و اولویت بندی پروژه های پژوهشی HSE اقدام می نماید. شورای پژوهشی از افراد زیر تشکیل شده و با حضور ۴ نفر از ۶ نفر رسمیت خواهد یافت.

- مدیر HSEQ شرکت ملی صنایع پتروشیمی
- روسای سه بخش بهداشت، ایمنی و محیط زیست شرکت
- نماینده شرکت پژوهش و فن آوری
- رئیس گروه پژوهش های HSE

۲-۲- جهت بررسی اولیه پروژه ها و بررسی تطابق آن با نیازمندیها، اولویت ها و استراتژی گروه پژوهشی، کلیه پروژه ها در مرحله اول، در هسته پذیرش مورد بررسی قرار می گیرد (پیوست ۲).

هسته پذیرش پروژه های HSE از افراد زیر تشکیل شده است:

- مدیر HSEQ شرکت ملی صنایع پتروشیمی
- روسای سه بخش بهداشت، ایمنی و محیط زیست «شرکت»
- رئیس گروه پژوهشی
- در صورت نیاز رئیس HSEQ شرکتهای تابعه جهت دفاع از پروژه های پیشنهاد شده از طرف شرکت
ذیربط

و هسته پذیرش HSE شرکتهای تابعه متشکل است از:

- رئیس HSEQ شرکت تابعه
- سایر اعضاء طبق نظر رئیس HSEQ شرکت تابعه

۲-۳- سه «تیم پژوهشی» بهداشت، ایمنی و محیط‌زیست و یک «تیم پژوهشی» HSE، با تشکیل جلسات متناوب، نسبت به تعریف یا بررسی اولویت‌های پژوهشی و کارشناسی هر یک از طرح‌های پژوهشی مرتبط اقدام خواهند کرد (پیوست ۲).

هر یک از «تیم‌های پژوهشی» بهداشت، ایمنی و محیط‌زیست از افراد زیر تشکیل شده است:

- رئیس بخش مربوطه به عنوان رئیس تیم پژوهشی
- یک نفر عضو هیات علمی از دانشگاه‌های کشور در ارتباط با موضوع مورد نظر
- یک نفر کارشناس از بخش مربوطه متناسب با حجم و موضوع فعالیت‌های پژوهشی
- یک نفر متخصص مرتبط از شرکت‌های تابعه
- یک یا دو نفر کارشناس از سایر بخش‌ها در صورت نیاز (به تشخیص هسته پذیرش)
- یک نماینده از «شرکت تابعه» میزبان پروژه پژوهشی تعریف شده از طرف «شرکت» در صورت نیاز
- یک نماینده از «شرکت تابعه» پیشنهاد دهنده پروژه پژوهشی جهت دفاع از پروژه، در صورت نیاز

و تیم پژوهشی HSE متشکل است از:

- مدیر HSEQ شرکت ملی صنایع پتروشیمی به عنوان رئیس تیم
- یک نفر عضو هیات علمی از دانشگاه‌های کشور در ارتباط با موضوع مورد نظر
- رؤسای بخش‌های بهداشت، ایمنی و محیط‌زیست شرکت
- متخصصان مرتبط از واحدهای تولیدی
- یک نماینده از «شرکت تابعه» میزبان پروژه پژوهشی تعریف شده از طرف «شرکت» در صورت نیاز
- یک نماینده از «شرکت تابعه» پیشنهاد دهنده پروژه پژوهشی جهت دفاع از پروژه، در صورت نیاز

۲-۴- دبیرخانه پژوهش‌های HSE

دبیرخانه زیرنظر رئیس گروه پژوهشی فعالیت می‌کند و امور مربوط به پژوهش‌های HSE شامل تدوین و اطلاع‌رسانی اولویت‌های پژوهشی، اجرای تصمیمات شورای پژوهشی، دریافت، طبقه‌بندی و تحویل پیشنهادات براساس فرمهای مصوب به تیم‌های پژوهشی، دریافت و پیگیری نظریه‌تیمهای پژوهشی، پیگیری مراحل انعقاد موافقت‌نامه، مستندسازی فعالیت‌های انجام شده و به روز رسانی امور را انجام خواهد داد.

۳. گردش کار

- ۳-۱- تعریف هر طرح پژوهشی تنها در محدوده مسائل مربوط به بهداشت، ایمنی و محیط‌زیست (همچنین شامل مسائل مرتبط با بهینه‌سازی و کاهش مصرف انرژی) یا امور مشترک HSE مجاز می‌باشد و لازم است از اولویت اجرایی لازم برخوردار باشد.
- ۳-۲- پروژه‌های پژوهشی پس از تعریف و پیشنهاد متقاضیان، ابتدا در هسته پذیرش بررسی شده و در صورتی که پروژه قابل طرح و بررسی باشد، به تیم پژوهشی مرتبط برای کارشناسی ارجاع می‌شود.
- ۳-۳- در صورت نیاز رئیس HSEQ شرکتهای تابعه جهت دفاع از پروژه‌های پیشنهاد شده از طرف شرکت ذیربط در جلسه هسته پذیرش پروژه مربوطه دعوت خواهد شد.
- ۳-۴- کلیه پروژه‌های پژوهشی مرتبط با بخش انرژی در حیطه مسائل مرتبط با محیط‌زیست قرار می‌گیرد.
- ۳-۵- مدیریت HSEQ شرکت ملی صنایع پتروشیمی بر اساس بخشنامه شماره ۱۵۰۲۴۵-۸۶ مورخ ۸۶/۶/۳۱ از پایان نامه‌های دانشجویی که موضوع آنها در خصوص حل مشکلات موجود و یا تحقیق و پژوهش کاربردی در زمینه‌های بهداشت، ایمنی و محیط‌زیست صنایع پتروشیمی باشد، بدون اخذ هرگونه تعهدی حمایت می‌کند.

۳-۶- به منظور استفاده بیشینه از پتانسیل علمی و پژوهشی دانشگاه های کشور و توزیع بهینه حمایت مالی از دانشگاه ها، همزمان حداکثر ۲ پایان نامه در مقطع فوق لیسانس و ۲ پایان نامه در مقطع دکتری از هر دانشگاه دارای تحصیلات تکمیلی رشته های مرتبط HSE، مورد حمایت قرار خواهد گرفت.

۳-۷- «تیم پژوهشی» پروژه های پیشنهادی را به ترتیب وصول و در زمانی کمتر از ۲۰ روز بررسی نموده و نظریات کارشناسی خود را رسماً به دبیرخانه گزارش می نماید.

۳-۸- در خصوص پروژه هایی که از طرف شرکتهای تابعه پیشنهاد می شود یک نفر از آن شرکت، جهت دفاع از پروژه، در تیم پژوهشی بررسی کننده طرح، حضور خواهد داشت.

۳-۹- در صورتی که یکی از شرکتهای تابعه میزبان پروژه ای باشد که از طرف «شرکت» تعریف می شود، به منظور تسهیل در هماهنگیهای بعدی، یک نفر به عنوان نماینده آن شرکت در تیم پژوهشی حضور خواهد داشت.

۳-۱۰- پروژه هایی که مرتبط با «شرکت» بوده و مورد تایید «تیم پژوهشی» قرار گرفته، جهت طی مراحل انعقاد قرارداد به دبیرخانه ارجاع می شود. نحوه ارتباط بخشهای مختلف در خصوص نحوه تایید، تصویب و نظارت بر اجرای این پروژه ها در پیوست ۳ نشان داده شده است.

۳-۱۱- پروژه های پژوهشی شرکتهای تابعه نیز پس از طی مراحل اولیه در شرکت ذیربط، باید برای طی کردن مراحل فوق از طرف مدیرعامل آن شرکت برای مدیر HSEQ ارسال شود. کلیه پروژه ها در هسته پذیرش «شرکت» طرح و بررسی می شود. پروژه های با هزینه ۳۰۰ (سیصد) میلیون ریال و بیشتر، برای بررسی بیشتر به تیم پژوهشی ذیربط ارجاع می شود، ولی پروژه های با هزینه کمتر از ۳۰۰ (سیصد) میلیون ریال نیاز به طرح در تیم پژوهشی نداشته و فقط با لحاظ کردن نظرات هسته پذیرش «شرکت» اجرایی خواهد

شد. در صورت تصویب و تأیید این گونه پروژه ها در هسته پذیرش یا تیم پژوهشی ذیربط، پروژه برای تکمیل مراحل انعقاد قرارداد بر اساس قانون معاملات دولتی، به شرکت مربوطه ارسال می شود. روند بررسی و اجرای پروژه های پژوهشی شرکتهای تابعه طبق پیوست ۴ می باشد.

۳-۱۲- در خصوص پروژه های با هزینه ۳۰۰ (سیصد) میلیون ریال و بیشتر که برای مناطق ویژه تعریف می شود، پس از بررسی در هسته پذیرش و با توجه به ابعاد پروژه، حسب مورد، کارفرما («شرکت» یا سازمان منطقه ویژه) تعیین خواهد شد.

۳-۱۳- در صورتی که پروژه ای در هر یک از مراحل بررسی پذیرفته نشود، موضوع همراه با دلایل رد پروژه، طی نامه ای به مجری اعلام خواهد شد.

۳-۱۴- برای هر پروژه یک نفر ناظر انتخاب خواهد شد که براساس دستورالعملهای موجود بر پروژه نظارت خواهد کرد.

۳-۱۵- حسب نظر «رئیس گروه پژوهش»، «تیم پژوهشی» مرتبط به هر موضوع، می تواند به عنوان ناظر، در ارزیابی گزارشات دریافتی پروژه ها همکاری نماید.

۳-۱۶- پرداختهای مربوط به هر پروژه، پس از تایید گزارشات مرحله ای و نهایی، در چارچوب موافقت نامه امضاء شده، توسط مدیریت HSEQ و یا شرکت تابعه ذیربط انجام خواهد شد. (پیوست ۳ و ۴)

۳-۱۷- نسخه ای از گزارشات پیشرفت و گزارش پایانی پروژه هایی که توسط «شرکتهای تابعه» تعریف و انجام می شود، حداکثر دو هفته پس از دریافت توسط شرکت تابعه، باید برای مدیریت HSEQ شرکت ارسال شود.

۴. مسئولیت‌ها:

پروژه‌های پژوهشی با توجه به ماهیت و محتوای پژوهش به شرح زیر انجام می‌گیرد:

۱-۴ - پروژه‌هایی که توسط گروه پژوهشی HSE شرکت ملی صنایع پتروشیمی انجام می‌شود:

- پروژه‌های پژوهشی بنیادی
- زمینه‌های پژوهشی که به بیش از یک مجتمع تولیدی تعلق دارد.
- دانش فنی طرح‌های جدید
- زمینه‌های پژوهشی قراردادی و مشترک با موسسات و شرکتهای پژوهشی خارجی
- حمایت از پایان‌نامه‌های تحصیلات تکمیلی دانشگاهها طبق مقررات مصوب

۲-۴ - پروژه‌هایی که توسط شرکتهای تابعه انجام می‌شود:

- حل مشکلات عملی و بهینه‌سازی واحدهای تولیدی در زمینه امور مرتبط با HSE
- کاهش و بهینه‌سازی مصرف انرژی

۵. اختیارات

اختیارات رده‌های مختلف مدیریتی در تصویب طرحهای پژوهشی، که مراحل اصلی بررسی و کارشناسی را در «تیمهای پژوهشی» گذرانده، طبق مقررات و دستورالعمل‌های «شرکت» می‌باشد.

۶. استفاده از نتایج حاصل:

۱-۶ - نتایج حاصل از اجرای پروژه‌های تحقیقاتی به مدیریت HSEQ شرکت ملی صنایع پتروشیمی و یا در صورتی

که پروژه متعلق به یکی از شرکتهای تابعه باشد، به آن شرکت تعلق خواهد داشت و تنها با موافقت آنها، قابل

استفاده برای سایر قسمت‌ها خواهد بود.

۶-۲- انتشار نتایج علمی حاصل از اجرای پروژه‌ها، تنها پس از تصویب مدیریت HSEQ و یا شرکت تابعه مجاز بوده و عبارت «این پروژه پژوهشی با حمایت شرکت ملی صنایع پتروشیمی/ نام شرکت تابعه انجام شده است» باید در مطلب منتشره درج گردد.

۶-۳- «گروه پژوهشی» موظف است نتایج حاصل از اجرای طرحها را ارزیابی نموده و در صورت نوآوری و ارزشمند بودن، مراتب را به امور مستندسازی و ثبت اختراعات «پژوهش و فن آوری» اعلام نماید تا با نام مجری و همکاران ذیربط و به نفع مدیریت HSEQ به ثبت برسد.

۶-۴- لازم است در هنگام تعریف و تصویب طرحهای پژوهشی کاربردی، به کاربردی و اجرایی بودن نتایج حاصل، توجه شود و از تعریف و اجرای پروژه‌های پژوهشی، که احتمالی برای کاربرد آنها وجود ندارد، خودداری شود.

۶-۵- در گزارشات عملکرد فعالیتهای پژوهشی مدیریت HSEQ، لازم است اقدامات انجام گرفته و مشکلات اجرایی موجود برای اجرای نتایج حاصل از اجرای پروژه‌های پژوهشی کاربردی، درج شود.

۷. پیوست‌ها:

پیوست ۱: پژوهش در ساختار HSEQ شرکت ملی صنایع پتروشیمی

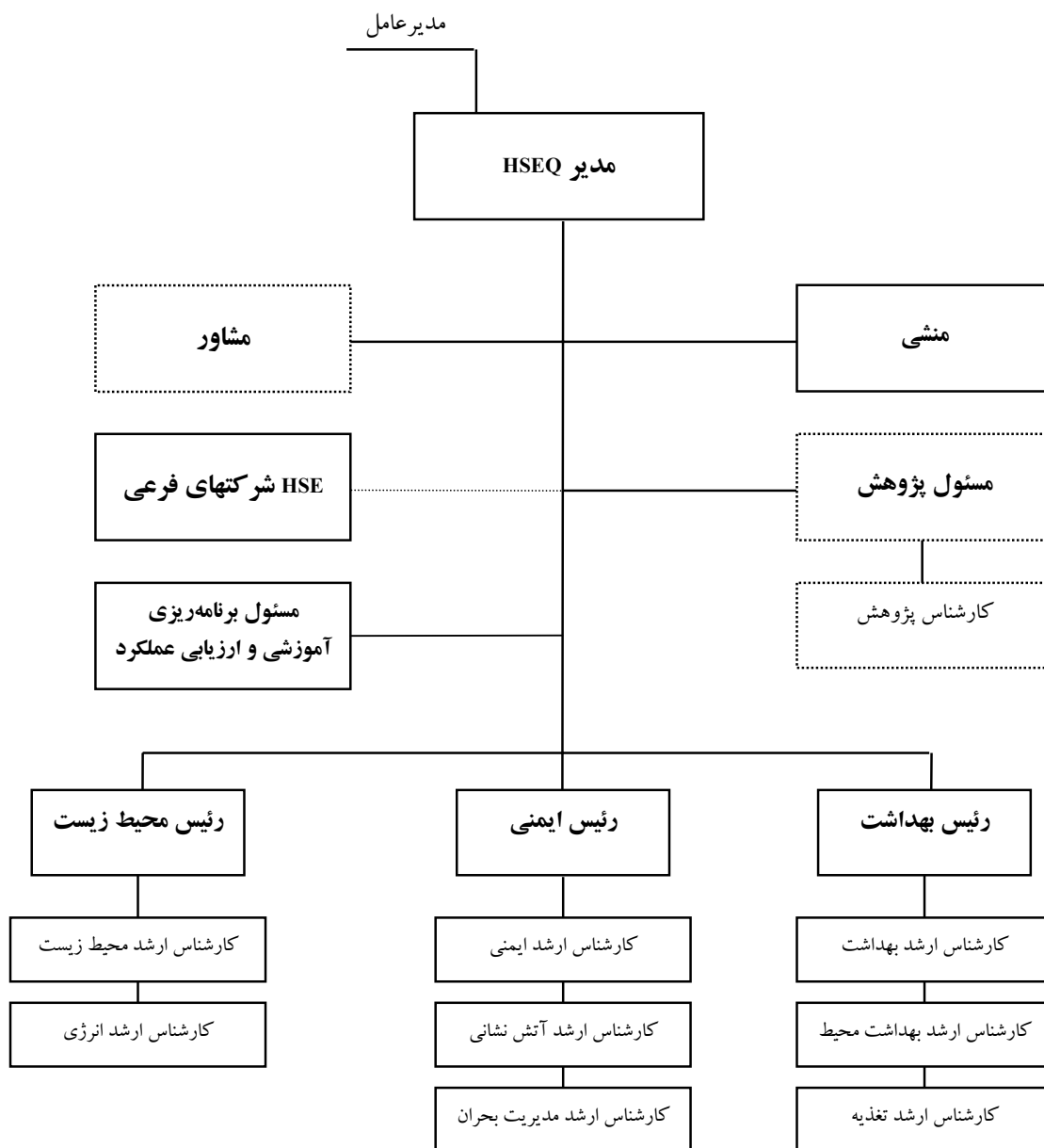
پیوست ۲: ساختار گروه پژوهش های HSE شرکت ملی صنایع پتروشیمی

پیوست ۳: گردش کار بررسی، تصویب و نظارت بر اجرای پروژه های پژوهشی شرکت در امور HSE شرکت ملی صنایع پتروشیمی

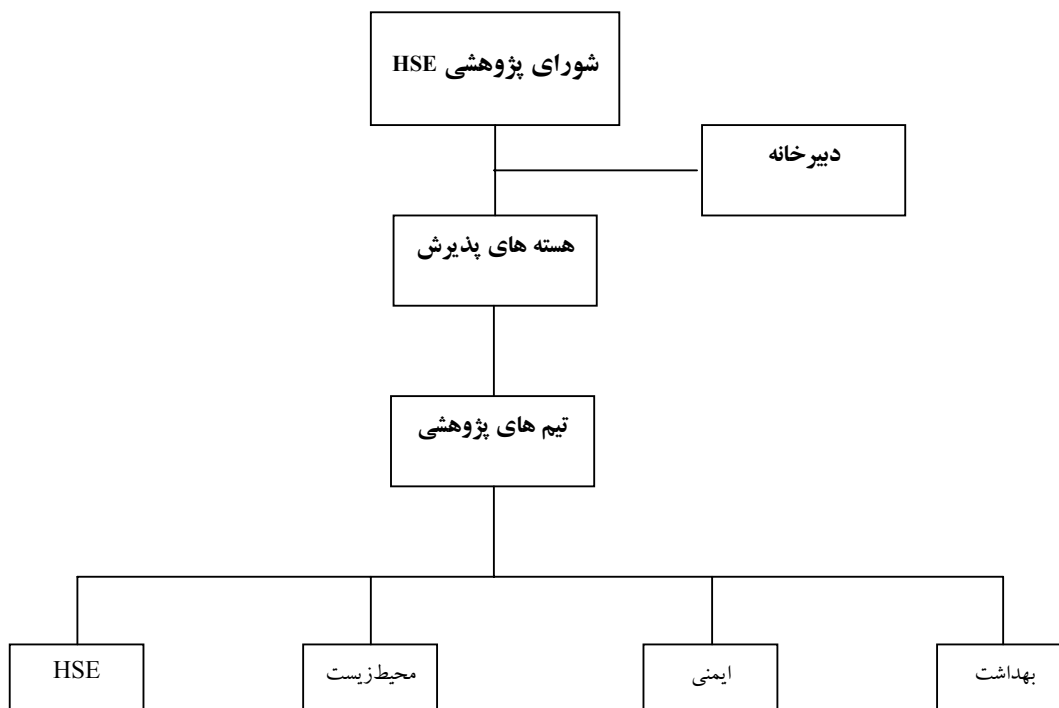
پیوست ۴: گردش کار بررسی، تصویب و نظارت بر اجرای پروژه های پژوهشی شرکتهای تابعه در گروه پژوهشی

HSE شرکت ملی صنایع پتروشیمی

پیوست ۱- جایگاه پژوهش در ساختار HSEQ شرکت ملی صنایع پتروشیمی

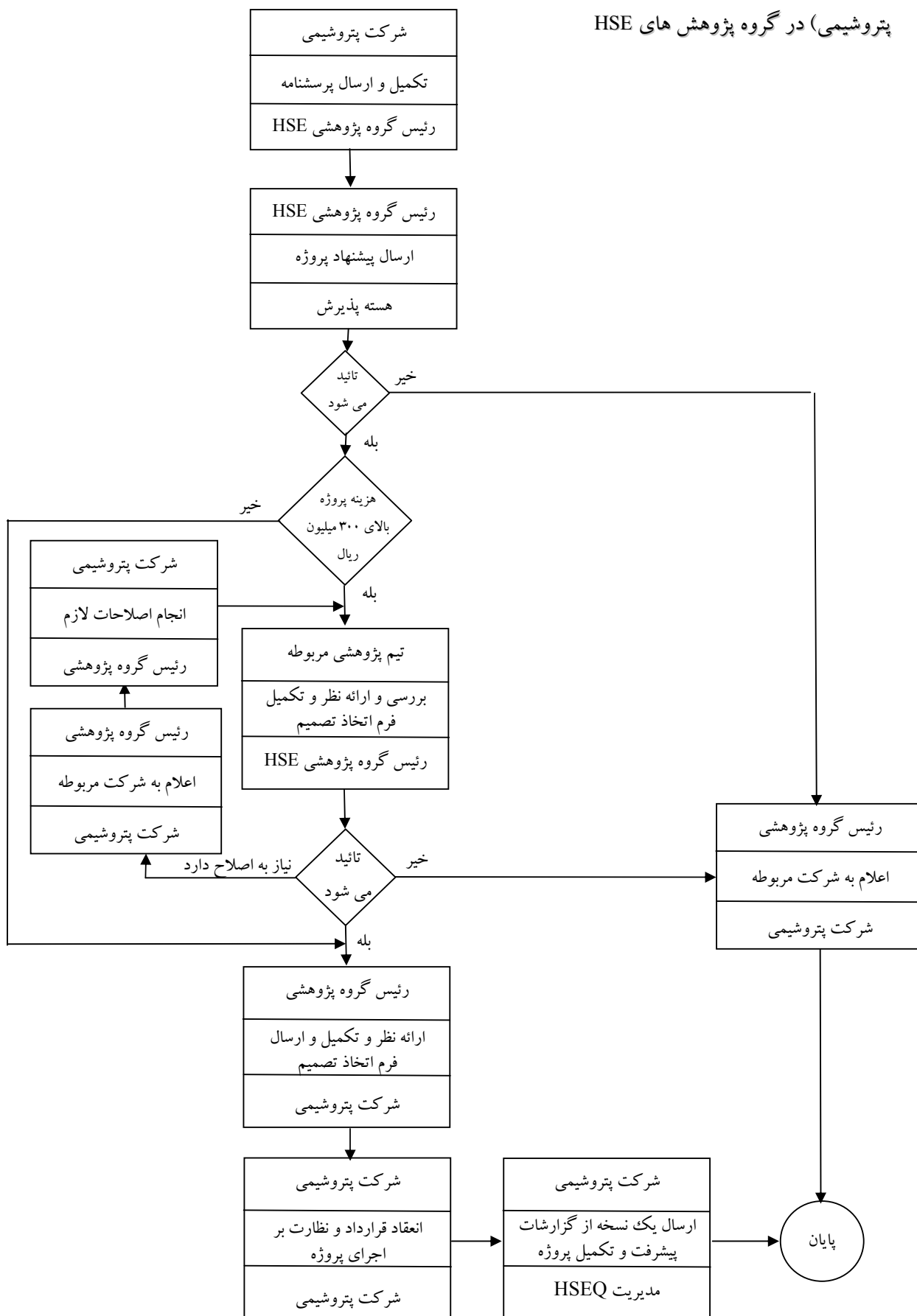


پیوست ۲- ساختار گروه پژوهش های HSE شرکت ملی صنایع پتروشیمی



پیوست ۴- گردش کار بررسی، تصویب و نظارت بر اجرای پروژه های پژوهشی HSE (شرکتهای تولید تابعه

پتروشیمی) در گروه پژوهش های HSE



روش اجرایی تعریف، تصویب و اجرای پروژه‌های پژوهشی مرتبط با بهداشت، ایمنی و محیط زیست

شماره سند : HSE - ۴۰۴ - ۰۲

تعداد فرم / ضمیمه : نسخه صفحه : ۱۶ از ۱۶