



مجموعه راهنماهای برقراری سیستم مدیریت بهداشت، ایمنی و محیط زیست

عنوان :	
راهنمای پایش کیفیت آب آشامیدنی در سیستم مدیریت بهداشت، ایمنی و محیط زیست	
شماره سند :	HSE - ۲۰۱ - ۰۱
تعداد فرم / ضمائم:	نسخه
صفحه :	۱ از ۶

سند حاضر با هدف ارائه راهنمایی و حفظ یکپارچگی در تدوین مستندات سیستم HSE، توسط کمیته استقرار HSE-MS و زیر نظر امور بهداشت، ایمنی و محیط زیست شرکت ملی صنایع پتروشیمی تهیه شده و کلیه حقوق آن محفوظ و متعلق به شرکت ملی صنایع پتروشیمی ایران می باشد.

مقدمه

کمیته استقرار HSE-MS بمنظور حفظ یکپارچگی در نظام مدیریت بهداشت، ایمنی و محیط زیست، این سند را بعنوان راهنمایی برای تدوین مستندات نظام تهیه نمود. در این سند حداقل الزامات در برآورده کردن نیازمندی مربوطه (که در راهنمای استقرار نظام بدان اشاره شده)، بیان شده و هر یک از شرکتهای پتروشیمی را در نحوه ایجاد فرایندهای موردنیاز کمک خواهد نمود. در ضمن، سند حاضر کاربرد فراوانی در انجام ممیزیهای این نظام داشته و در آن به نکات مهم و برجسته قابل توجه در هنگام ممیزی نیز اشاره شده است.

همچنین، این سند در تدوین نظامنامه، روشهای اجرایی و دستورالعملهای کاری کاربرد دارد.

این سند در پایش کیفیت آب آشامیدنی به عنوان یکی از پارامترهای بهداشتی مورد استفاده کارکنان در مجتمعهای پتروشیمی و کلیه اماکن وابسته به شرکت ملی صنایع پتروشیمی کاربرد دارد.

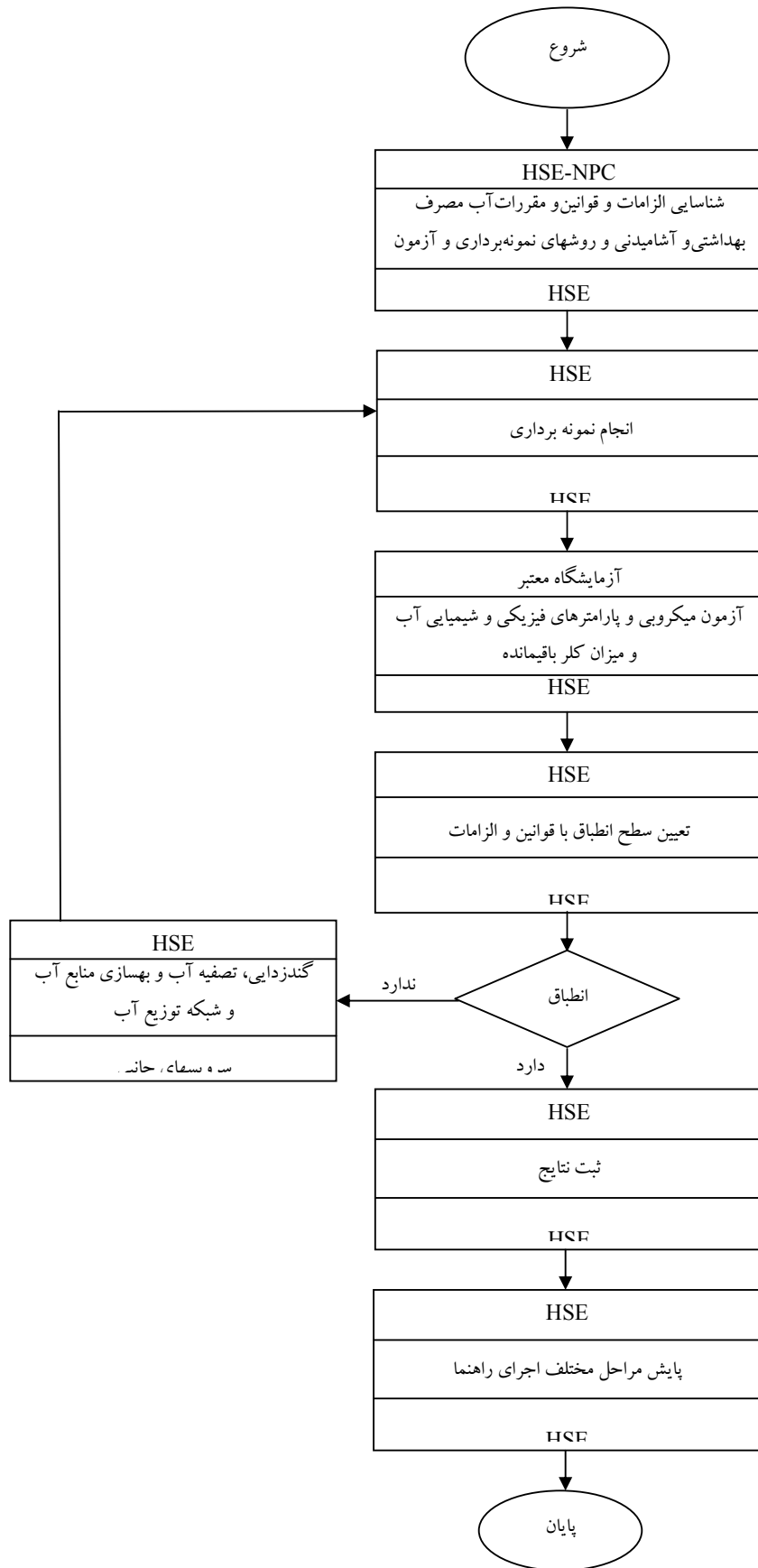
قواعد کلی

- ۱- رئیس بهداشت HSE زیر نظر رئیس امور بهداشت، ایمنی و محیط زیست، مسئول مستقیم پایش کیفیت آب آشامیدنی مجتمع / منطقه تحت مسئولیت می باشد.
- ۲- آب شرب مورد استفاده برای کارکنان می بایست مطابق با استانداردهای بهداشتی بوده و عوامل فیزیکی، شیمیایی و بیولوژیکی آن در حدی باشد که در کوتاه مدت یا دراز مدت عارضه سوئی برای کارکنان ایجاد نکند.
- ۳- آب آشامیدنی کارکنان در کلیه اماکن وابسته به شرکت ملی صنایع پتروشیمی اعم از آب لوله کشی، مخازن آب آشامیدنی، آب تهیه شده از طریق چاه، چشمه، رودخانه و... می بایست مطابق با استانداردها و الزامات مشخص شده از سوی امور HSE شرکت ملی صنایع پتروشیمی مورد پایش و اندازه گیری قرار گرفته و در صورت عدم تطابق با حدود استاندارد، اقدامات لازم برای اصلاح (شامل بهسازی، گندزدایی، تصفیه و...) آن صورت گرفته و سپس مجوز استفاده از آن برای مصارف شرب کارکنان داده شود.
- ۴- موارد پایش و اندازه گیری اشاره شده در بند ۳ شامل موارد ذیل می باشد:
 - ۴-۱- نمونه برداری و آنالیز فیزیکی و شیمیایی به طور فصلی
 - ۴-۲- نمونه برداری و آنالیز میکروبی آب هر ۱۵ روز یکبار.
 - ۴-۳- سنجش کلر آزاد باقی مانده و pH به طور روزانه.تذکره ۱: در مجتمعهایی که خود دارای تصفیه خانه آب آشامیدنی می باشند، آزمایشات اشاره شده در بند ۴ می بایست به طور روزانه و مطابق با الزامات و استانداردهای تعیین شده از طرف وزارت بهداشت، درمان و آموزش پزشکی و موسسه استاندارد و تحقیقات صنعتی و امور HSE ملی صنایع پتروشیمی انجام شده و واحد بهداشت اداره HSE مجتمع مربوطه نیز بر روند انجام آنها نظارت داشته باشد.
تذکره ۲: مقتضیات نمونه برداری به منظور انجام آنالیزهای فوق نظیر حجم نمونه، ظروف حمل نمونه، روش نمونه برداری از منابع آب (منابع زیر زمینی، چشمه، رودخانه، شیرهای برداشت و...)، تواتر و زمان نمونه برداری می بایست مطابق با الزامات تعیین شده از سوی امور HSE شرکت ملی صنایع پتروشیمی باشد.
- ۵- آزمایشگاههای آنالیز میکروبی آب آشامیدنی می بایست مورد تایید وزارت بهداشت، درمان و آموزش پزشکی بوده و مجوز لازم را در این زمینه داشته باشند.

- در مواردی که آب شرب از طریق ماشینهای حمل آب و یخ تامین می شود، وسایل نقلیه مورد استفاده می بایست شرایط بهداشتی لازم را داشته و از وزارت بهداشت، درمان و آموزش پزشکی دارای مجوز باشند.

شروع

فرآیند پایش کیفیت آب آشامیدنی



راهنما :

از	
اقدام	
به	

راهنمای پایش کیفیت آب آشامیدنی در سیستم مدیریت بهداشت، ایمنی و محیط زیست

شماره سند: HSE - ۲۰۱ - ۰۱

تعداد فرم/ ضمائم: نسخه صفحه: ۶ از ۶