



شرکت ملی صنایع پتروشیمی

## مجموعه راهنماهای برقراری سیستم مدیریت بهداشت، ایمنی و محیط زیست

عنوان :	
راهنمای تعریف و تدوین خط مشی در سیستم مدیریت بهداشت، ایمنی و محیط زیست	
شماره سند :	HSE - ۱۰۲ - ۰۱
تعداد فرم / ضمائم:	نسخه
صفحه :	۱ از ۶

سند حاضر با هدف ارائه راهنمایی و حفظ یکپارچگی در تدوین مستندات سیستم HSE، توسط کمیته استقرار HSE-MS و زیر نظر امور بهداشت، ایمنی و محیط زیست شرکت ملی صنایع پتروشیمی تهیه شده و کلیه حقوق آن محفوظ و متعلق به شرکت ملی صنایع پتروشیمی ایران می باشد.

## مقدمه

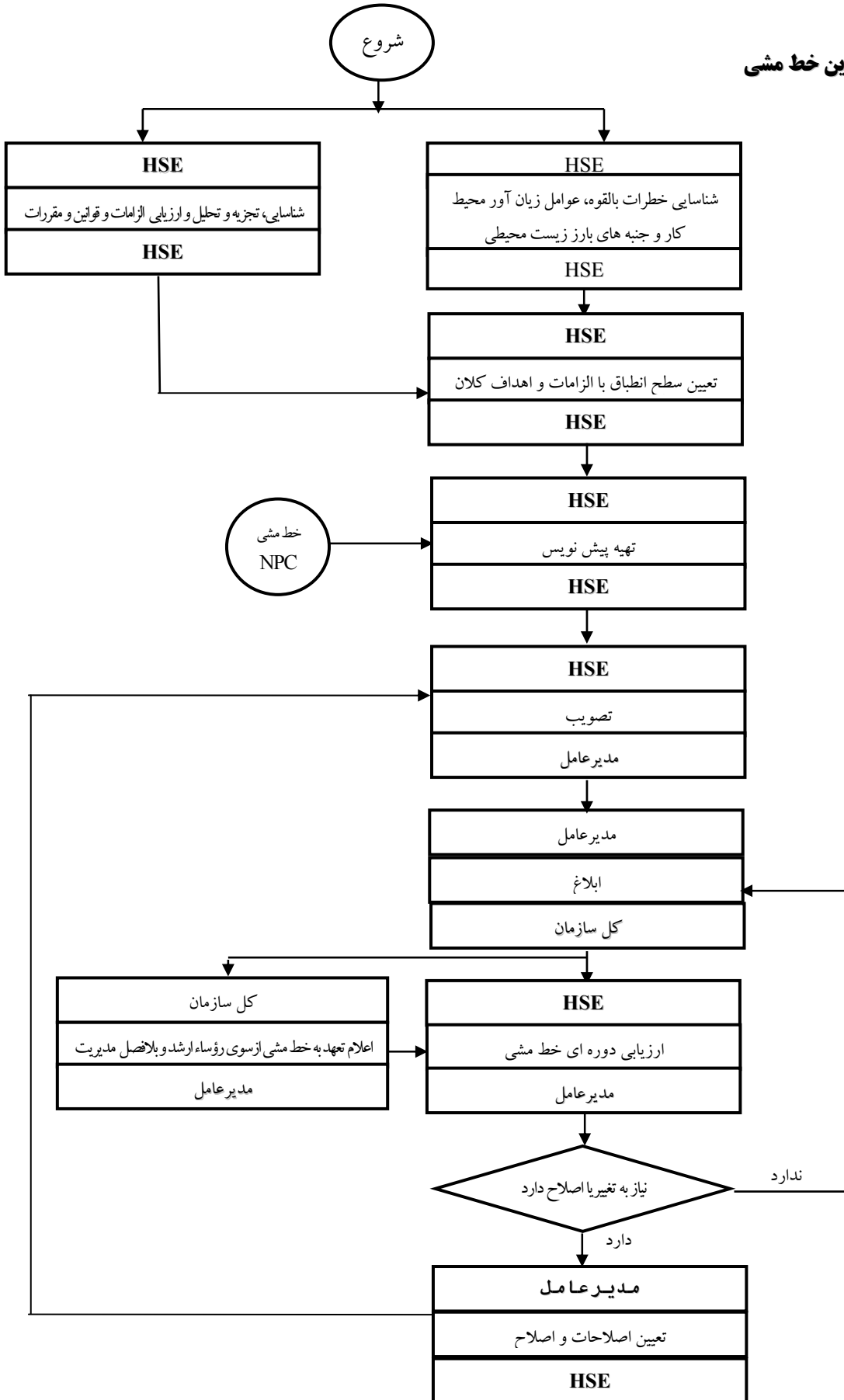
کمیته استقرار HSE-MS بمنظور حفظ یکپارچگی در نظام مدیریت بهداشت، ایمنی و محیط زیست، این سند را بعنوان راهنمایی برای تدوین مستندات نظام تهیه نمود. در این سند حداقل الزامات در برآورده کردن نیازمندی مربوطه (که در راهنمای استقرار نظام بدان اشاره شده)، بیان شده و هر یک از شرکتهای پتروشیمی را در نحوه ایجاد فرایندهای موردنیاز کمک خواهد نمود. در ضمن، سند حاضر کاربرد فراوانی در انجام ممیزیهای این نظام داشته و در آن به نکات مهم و برجسته قابل توجه در هنگام ممیزی نیز اشاره شده است. همچنین، این سند در تعریف و تدوین خط مشی HSE کاربرد دارد.

## قواعد کلی

- ۱- خط مشی HSE هر شرکت باید با خط مشی HSE شرکت ملی صنایع پتروشیمی همخوانی داشته باشد.
- ۲- خط مشی HSE هر شرکت باید توسط آن شرکت تدوین شده و توسط مدیرعامل تصویب و ابلاغ گردد.
- ۳- خط مشی HSE باید متناسب با ماهیت، خطرات بالقوه عوامل زیان آور محیط کار و جنبه‌های بارز زیست محیطی سازمان تدوین گردد.
- لذا قبل از تدوین خط مشی، شناخت کامل از مأموریت سازمانی، نوع فرایندهای عملیاتی بکار گرفته شده، نوع محصولات و خدمات پیش بینی شده در سازمان و سطح ریسک و آثار سوء زیست محیطی و نهایتاً مقررات و الزامات حاکم بر فعالیت شرکت ضروری است. پاراگراف اول خط مشی باید گویای موضوع فوق باشد.
- ۴- خط مشی HSE می بایست چارچوب اهداف شرکت را روشن سازد بطوریکه تمامی اهداف تعیین شده در راستای خط مشی شرکت قرار گیرد.
- ۵- خط مشی باید بیانگر تعهد به بهبود مداوم در مدیریت HSE باشد.
- ۶- خط مشی باید بیانگر اعتقاد سازمان به توسعه پایدار باشد.
- ۷- خط مشی باید بیانگر تعهد به قوانین و مقررات و سایر الزامات مربوط به سازمان باشد.
- ۸- در خط مشی باید به اصل پیشگیری بعنوان مهمترین اصل در مدیریت HSE اشاره گردد.
- ۹- ساختار و مفاد خط مشی می بایست برای کلیه سطوح کارکنان قابل درک و فهم باشد.
- ۱۰- کلیه مدیران پس از ابلاغ خط مشی باید طی نامه ای ضمن اعلام حمایت خود از خط مشی، نحوه این حمایت را کتباً به مدیرعامل و امور HSE اعلام نمایند تا در آینده بعنوان معیار اندازه گیری تعهد مدیریت سازمانی مورد سنجش و ارزیابی دوره ای قرار گیرد.
- ۱۱- تسلط سطوح مدیریت و هیات رئیسه هر سازمان به مفاد خط مشی و اصول آن، نشانگر سطح تعهد مدیریت آن سازمان می باشد. لذا لازم است امور HSE ضمن حصول اطمینان از چنین سطح آگاهی در سطوح مدیریتی شرکت، طی دوره های زمانی مشخص و از طریق یک مکانیزم روشن، نسبت به سنجش آن اقدام نموده و به مدیرعامل گزارش نماید.
- ۱۲- در کلیه سمینارها و جلسات سازمان در هر زمانی که مقدور گردد باید به خط مشی سازمانی اشاره شده و توجه به آن و حصول به اهداف ذکر شده مورد تاکید قرار گیرد.

- ۱۳- خط مشی می بایست تحت کنترل روابط عمومی شرکت بوده و بطور مشخص در محل‌های عمومی نصب گردد و لیستی از تعداد نسخ نصب شده به همراه محل نصب در واحد روابط عمومی نگهداری شود.
- ۱۴- واحد روابط عمومی می بایست نقش اساسی در ایجاد آگاهی و توجه به مفاد خط مشی مابین کارکنان و جامعه ایفاء کند.
- ۱۵- واحد آموزش باید برنامه ریزی لازمه را جهت ارتقاء سطح آگاهی پرسنل در خصوص نظام HSE پس از هماهنگی با امور HSE بعمل آورد.
- ۱۶- یک نسخه از خط مشی می بایست در اتاق‌های مدیرعامل، رؤسای مجتمع و رؤسای امور نصب شده باشد.
- ۱۷- توصیه می شود روابط عمومی با ایجاد مکانیزمی جهت فرهنگ سازی، مفادی از خط مشی را در زمان‌های متناسب جهت درج در سربرگ‌های مکاتبات واحدها، تعیین و ابلاغ نمایند.
- ۱۸- توصیه می شود چارچوب اهداف و تعهدات شرکت در پاراگراف دوم خط مشی عنوان گردد.
- ۱۹- خط مشی مدیریت کیفیت می تواند در خط مشی HSE ادغام و تحت خط مشی QHSE مطرح گردد.

## فرآیند تعریف و تدوین خط مشی



### راهنما :

از	
اقدام	
به	

راهنمای تعریف و تدوین خط مشی در سیستم مدیریت بهداشت، ایمنی و محیط زیست

HSE - ۱۰۲ - ۰۱

شماره سند :

صفحه : ۶ از ۶

نسخه

تعداد فرم / ضمائم: