

مایت ها (هیره ها) و اهمیت بهداشتی و پزشکی آنها :

مایتها از انگل های خارجی و جلدی انسان هستند با ایجاد نقب و کانال در زیر پوست و از خون،لنف،ذرات پوست یا ترشحات چربی جلد تغذیه می کنند و تمامی عمر خود را بر روی اولین میزبانی که پیدا کرده اند،می گذرانند و انتقال آنها از یک میزبان به میزبان دیگر از طریق تماس فیزیکی است.مایت ها با جنه ای کوچک و کمتر ۰/۳-۰/۴ میلی متر دارای قدرت سازش پذیری زیاد و مستعد زندگی در زیستگاههای متنوعی هستند تعداد تخم هایی که هر ماده تولید میکند متغیر است .اما ممکن است به حداقل ۱۶ تخم به ازای هر فرد ماده برسد.

چرخه زندگی بسیاری از گونه ها در ۸ روز کامل میشود و بنابر این قادرند جمعیت خود را به میزان قابل ملاحظه ای افزایش دهند.راه اصلی انتقال مایت از فرد به فرد دیگر و در اثر تماس نزدیک برای حدود ۲۰-۱۵ دقیقه می باشد . مشکلات ناشی از آلودگی به مایت و افزایش سریع جمعیت آنها ،بیشتر اوقات در اواخر زمستان یا اوایل بهار ودر شرایط بد بهداشتی در زمان جنگ ، قحطی ،تماس های زیاد با افراد در کمپ های کارگری ،اردوگاهها،زندانها و محدود شدن نظارت فردی و هنگامی که گروه کثیری در یک محل میخوابند و زندگی میکنند،بیشتر دیده میشود. آلودگی مایت می تواند منجر به بروز مشکلات بهداشتی از قبیل :

- جرب پوستی (گال) که توسط مایت سارکوپتس اسکابئی در انسان ایجاد میشود.

- ایجاد ازدیاد حساسیت جلدی

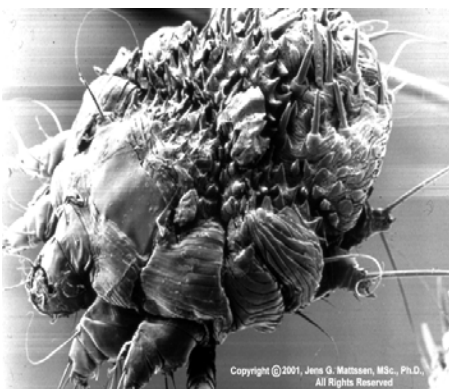
- کاهش خون یا سایر مایعات بافتی

- انتقال مکانیکی یا بیولوژیکی سایر عوامل بیماری زا

بیماری گال (جرب):

یکی از مهمترین بیماری هایی انگلی پوستی که توسط مایت ها ایجاد میشود، بیماری گال یا جرب است .این بیماری بیشتر در شرایط نامساعد بهداشتی و تراکم جمعیت رخ میدهد و در زمان جنگ ها،بلاایای طبیعی ،اردوگاهها،کمپ های کارگری و زندان ها شیوع بیشتری داشته و منجر بروز اپیدمی شده است . بیماری گال بطور گسترده ای در تمام نقاط دنیا و بسیاری از کشور های در حال توسعه بطور اند میک وجود دارد.

عامل بیماری :



عامل بیماری مایت سارکوپتیس/سکابئی است که پس از قرار گرفتن در سطح پوست ظرف مدت ۵-۲ دقیقه شروع به سوراخ کردن و وارد شدن به زیر پوست میکند و روزانه ۲-۳ میلی متر در زیر پوست تونل ماریچ حفر میکند. پس از چند روز این تونل ها در ابتدا قرمز و سپس سیاه رنگ میشود. مایتها درون تونل ها تخم گذاری میکنند که همراه با خارش شدید است. مایت ها در روز بی حرکت و شبها شروع به

فعالیت می کنند. بیماری گال اغلب در محل هایی از پوست که ظریف و چین خورده است مثل انگشتان، مچ، آرنج و پاها بوجود می آید.

روش تشخیص:

اولین علائم ظاهر شده خارش های شبانه است. به دنبال آن راش های پوستی در اثر حساس شدن فرد به مایت ها بوجود می آید و گاهی اوقات محل خارش با عفونتهای ثانوی (باکتریال و قارچی) همراه است. در تشخیص از مایشگاهی با سوزن های ظریف پوست را خراشیده و مایت ها را برداشته و زیر میکروسکوپ مشاهده می کنند.

راههای انتقال :

- بطور مستقیم با تماس پوستی
- استفاده از لباس های زیر یا حوله دیگران (انتقال بسیار سریعتر از تماس فرد به فرد است)
- استفاده از پتو و ملحفه فرد آلوده
- عدم شستشو و استحمام مرتب بدن
- استفاده از تیغ مشترک آلوده

روش های پیشگیری:

- عدم استفاده از وسایل شخصی دیگران (حوله و لباس های زیر)
- بر طرف نمودن موهای زاید بدن
- استحمام مرتب بدن و تعویض به موقع لباس های زیر
- عدم استفاده از لباس و ملحفه بیماران لااقل برای مدت ۴روز و یا تناوب استفاده پس از شستشو و اتو

کردن آنها

درمان :

استفاده از امولسیون بنزیل بنزوات که باید از گردن به پایین مالیده شود و ۱۰-۵دقیقه بعد لباسها را پوشیده ،یکبار درمان کافی است. کلیه افراد در یک خانواده یا جامعه کوچک که در تماس نزدیک باهم هستند باید در مان شوند.