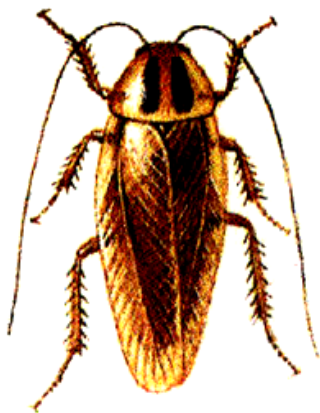


سوسری ها و اهمیت بهداشتی و پزشکی آنها:



سوسری ها ، نمونه موفق و قدیمی از حشرات هستند که از زمان مافوق دوره کربو نیفر روی کره زمین زندگی میکردند. آنها در کلیه اماکن انسانی از جمله منازل ، رستورانها، هتلها ، بیمارستانها ، کشتی ها انبارها ی مواد غذایی دیده میشوند . معمولا این حشرات در مناطق گرم و مرطوب فعالیت بیشتری از خود نشان می دهند . سوسریها همه چیز خوار هستند واکثرا فعالیت شبانه (nocturnal) داشته ولی در جاهایی که رعایت بهداشت کمتر میشود و جمعیت بیشتری از آنها زندگی میکنند در روز نیز دیده میشود . سوسریها دارای انواع مختلفی هستند که از بین آنها میتوان سوسری آلمانی وامریکایی را که دارای اهمیت بیشتری هستند را نام برد.

اهمیت پزشکی و بهداشتی :

سوسری ها به دلیل همه چیز خوار بودن و نیز تغذیه از مدفوع و غذای سالم انسانها، قدرت پراکنش انواع میکروب های بیماری زا را دارند. این رفتار آنها را قادر به انتقال مکانیکی عوامل بیماری زا از یک محل به محل دیگر میسازد.

تحقیقات انجام شده در نقاط مختلف دنیا نشان می دهد که سوسری ها قادر به انتقال ویروس ها، باکتریها، پروتوزوئرها و برخی از قارچ های بیماری زا می باشند. بعلاوه سوسری ها قادر به حمل تخم کرمهای انگل و نیز تشدید بیماری های آلرژیک ،خارش و التهاب پوست می باشند. سوسری ها از جمله آفات مهمی هستند که سبب پخش آلودگی و تضييع مواد غذایی می شوند. آنها معمولا "بخش هایی از غذای خورده شده خود را برمی گردانند و همچنین ترشحات تهوع انگیزی از راه دهان یا غدد روی بدنشان به بیرون تراوش میکنند که سبب ایجاد بوی خاص می شود و برای مدتهای طولانی روی مواد غذایی یا در محیط باقی می ماند.

انتشار جغرافیایی سوسری ها:

در میان سوسری ها، سوسری المانی دارای وسیع ترین پراکندگی در سطح دنیاست. سوسری آمریکایی بومی نواحی گرمسیری آفریقا است، تقریباً انتشار جهانی دارد و دامنه پراکندگی آن در نواحی گرمسیری، نیمه گرمسیری و معتدله گسترش یافته است.

• سوسری آلمانی (*Blattella germanica* L.)



سوسری آلمانی بالغ ۱۵-۱۰ میلی متر طول دارند. نرها به رنگ قهوه ای مایل به زرد روشن بوده و ماده ها کمی تیره ترند و دو نوار طولی بر روی سطح بدن آنها کشیده شده است. پوره ها به رنگ قهوه ای مایل به سیاه و تقریباً بدون بال می باشند. یک نوار قهوه ای روشن در میانه پشت آنها کشیده شده است.

بیولوژی:

این نوع سوسری، دارای سیکل زندگی کوتاه و قدرت تخمگذاری بالاست. جفتگیری ۱۰-۷ روز بعد از پوست اندازی نهایی صورت می گیرد. ماده ها کپسول تخم را ۴-۲ هفته در انتهای شکم حمل می کنند و ۶-۴ کپسول در طول زندگی تولید میکنند (۲۰۰ روز). تخم ها در طول ۳۰-۲۸ روز باز می شوند. نمف ها بین ۱۲۵-۴۰ روز رشد و نمو می کنند.

• سوسری آمریکایی (*Periplaneta americana*)



سوسری بالغ ۵۰-۳۵ میلی متر طول دارند، به رنگ قهوه ای مایل به قرمز تا قهوه ای تیره هستند و سینه آنها قهوه ای و در حاشیه زرد رنگ است. بالها در هر دو جنس نرو ماده کاملاً رشد یافته است.

بیولوژی:

حشره بالغ با مدت یکسال یا بیشتر در شرایط محیط و ۲ سال یا بیشتر در شرایط آزمایشگاه ممکن است زنده بمانند. افراد بالغ ۷ روز بعد از آخرین پوست اندازی، جفت گیری میکنند و معمولاً در طی مدت ۸ روز یک کپسول تخم تولید میکنند که به مدت ۲۴ ساعت با خود حمل نموده و سپس در یک محل امن قرار می دهند. هر ماده حدود ۲۰ کپسول تخم تولید می کند. در هر کپسول ۱۶-۱۴ تخم وجود دارد و ۶-۱۲ هفته بعد از گذاشتن کپسول تخم ، نمف ها ظاهر می شوند و نمف ها ۹-۱۳ بار پوست اندازی میکنند.

راههای ورود سوسری ها :

ممکن است از طریق کارتن ها و اشیاء آلوده و غیره به درون خانه ها راه یابند. وقتی به درون خانه آمدند معمولاً در درون آشپزخانه و حمام رشد و نمو می نمایند. در طول روز در پشت قاب عکس ، تصاویر ، ساعت ، درزهای اطراف کابینت ها ، آبدارخانه ، انبار ، یخچال ، ظرفشویی و غیره مخفی می شوند.

مبارزه با سوسری:

- کارتن ها، جعبه ها و غیره را قبل از ورود به اماکن مسکونی باز بینی کنید و سوسری ها را از بین ببرید.
- رعایت بهداشت از اصول اساسی مبارزه با سوسری ها
- می باشد.
- غذاها و مایعات ریخته شده را تمیز کنید.
- از ماندن باقی مانده غذا در ظروف سر بسته نگهداری کنید.
- مسیره های احتمالی ورود آنها مانند آبروها را با سدهای مناسب مسدود کنید.
- محل اتصال لوله ظرفشویی و روشویی به لوله اصلی فاضلاب را به خوبی مسدود کنید.
- روی کفشو ها را با توری مناسب و دانه ریز مسدود کنید.
- چاهها و سپتیکهای فاضلاب نباید هیچ راه اتصالی با اماکن داخلی داشته باشند.

برای از بین بردن سوسری آلمانی از طعمه مسموم سوسری، گرد حشره کش ، سم پاشی ابقایی زیر

نظر کارشناس مربوطه استفاده نمایید.