

شپش های خونخوار و اهمیت بهداشتی آنها



شپش ها از انگل های اجباری سطح خارجی بدن انسان و سایر پستانداران می باشند. شپش ها حشرات کوچک با رنگ خاکستری و بدون بال هستند که در سطح پستی شکمی پهن شده اند اندازه نرها $2/5-3/5$ میلی متر و ماده ها $3/5-4/5$ میلی متر است. هر دو جنس نر و ماده برای مکیدن خون و ترشحات جلدی میزان (انسان) در هر زمان از روز یا شب خونخواری می کنند. بالغ و نوزادان اغلب به ایفای لباس و معمولاً فقط در زمان تغذیه به موهای بدن میچسبند و به طور دائم بر روی انسان زندگی میکنند. از نظر پزشکی سه گونه از شپش ها حائز اهمیت است:

شپش تن (پدیکولوس هومانوس)، شپش سر (پدیکولوس کورپوریس) و شپشک عانه (فیتروس پوبیس).

الف - شپش بدن



شپش های ماده روزانه ۹-۶ تخم را به ایفای لباس و خصوصاً در درزهای لباس های زیرین مثل زیر شلواری، زیر پیراهن و همچنین پیراهن و گاهی موهای بدن محکم می چسباند که پس از ۹-۶ روز تخم ها باز می شود. شپش های خارج شده از تخم نمف نامیده میشود و شبیه شپش بالغ است نمف از انسان خون خورده و پس از سه مرحله نمف در مدت ۱۴-۷ روز به شپش بالغ نر یا ماده تبدیل شود. طول مدت بلوغ شپش ها بستگی به درجه حرارت محیط و نزدیکی به انسان دارد. شپش بدن یک انگل خارجی بدن انسان می باشد. شپش

خالی اگر دور از انسان و بدون غذا نگهداری شود پس از ۵-۲ روز خواهد مرد. همچنین شپش ها به درجه حرارت خیلی حساس اند و انسان مرده را به علت کاهش درجه حرارت و بدن شخص تب دار را به جهت افزایش درجه حرارت فوراً ترک می نمایند تا میزبان جدید پیدا کنند. شپش بدن از طریق تماس نزدیک انتقال پیدا میکنند خصوصاً در مواردی که تراکم جمعیت زیاد است و مردم لباس ها را ندرتاً میشویند و عوض میکنند. بنابراین شپش ها عمدتاً نزد افرادی یافت میشوند که مجبور هستند در محیط های پر جمعیت و معمولاً در شرایط غیر بهداشتی زندگی کنند مثل زندان های قدیمی، اردو گاههای پناهندگان، خندق های زمان جنگ، اردو گاههای پس از سیل یا زلزله، کمپ های کارگری و محیط

های صنعتی . ممکن است در زمستان که چند دست لباس زیرپشمی پوشیده و ندرتا عوض میشود الودگی به حد اکثر برسد .

اهمیت پزشکی:

۱- پدیکولوزیس :

وجود شپش های بدن سر یا شپشک عانه روی شخص را پدیکولوزیس می گویند.

- پوست بدن کسانی که مدت طولانی به شپش آلوده بوده خال خال و سخت میشود
- چون شپش روزی چند بار خون میخورد و بزاق مکررا به بدن تزریق میشود اثرات سمی آن در افراد الوده ممکن است باعث خستگی، تحریک، حالت بد بینی و احساس تنبلی شود
- تزریق مکرر بزاق شپش به بدن ممکن است باعث آلرژیهایی مثل خارش شدید بشود و در صورتی که گرد مدفوع شپش استنشاق گردد ممکن است علائم مشابه تب یونجه ظاهر شود .

۲- تیفوس اپیدمیک

یک بیماری ریکتزیایی و توسط ریکتزیا پروازاکی ایجاد الودگی میکند.انسان از طریق له کردن و یا خاراندن محل گزش و نیز از طریق مدفوع شپش آلوده میگردد .این بیماری اغلب به طور ناگهانی با سردرد تب لرز و درد های عمومی ظاهر میشود وبعد ۵-۶ روز ماکول های جوشی (چرکی)در بدن بخصوص در بالای سینه ظاهر میشود و سپس در تمام بدن پخش میشود ولی در صورت کف دست و پا دیده نمیشود و یک حالت مسمومیت در بیماران حاصل میشود .بیماری بعد از دو هفته تخفیف می یابد .

۳- تب خندق :

بیماری تب دار باکتریایی است که توسط ریکتزیا کوانتاننا وبه وسیله شپش بدن ،خاراندن پوست و له کردن مدفوع عامل بیماری وارد بدن انسان شده والوده میکند .شروع بیماری ناگهانی یا آرام همراه با تب بروز میکند وممکن است تب ها بازگشت داشته باشد .سر درد ،درد های عضلانی ،بی قراری و دردناک شدن ساق پاها از دیگر علائم بیماری میباشد .

۴-تب راجعه اپیدمیک :

بیماری اسپیروکتی سیستمیک با دوره هایی از تب که ۹-۲ روز طول میکشد و دوره های بدون تب از ۴-۲ روز مشخص میشود. شروع علائم ناگهانی و بارش های پوستی ناپایدار و رجعت تب همراه است. این بیماری ناشی از له شدن شپش و ورودی عامل از محل خارش ها وغشاهای مخاطی بدن میباشد .

کنترل و پیشگیری :

- ۱- تعویض لباسها، شستن لباسهادر حرارت بیش از ۶۰ درجه سانتی گراد و ترجیحا اتو کردن لباسها از بهترین راه ریشه کنی شپش است .
- ۲- استفاده از حشره کشها به صورت گرد پاشی بر روی لباس ها
- ۳- جدا سازی شپش ها از تن حیوانات و انسان با درجه حرارت غیر طبیعی خیلی گرم یا خیلی سرد .

ب) شپش سر



شپش های سر کمی تیره تر و کوچکتر از شپش بدن هستند. تخم به کمک مواد شیمیایی به پایه موهای سر ،خصوصا موهای بالا و عقب گوش و پشت گوش چسبانده میشود. غالب افراد اغلب ۲۰-۱۰ شپش سر دارند ولی در الودگی های شدید ممکن است مواد با مخاطی از رشک ،نمف ،بالغ ،وترشحات جوشهای حاصل از گزش شپش حاصل شود. در چنین حالتی ممکن است الودگی های باکتریایی و قارچی برقرار شود و در قسمت هایی از سر قشر بد منظره ای که توده ای از شپش زیر آن قرار گرفته اند حاصل شود. ماده ها روزانه ۸-۶ و در طی زندگی اش که کمی بیش از یک ماه

است حدود ۳۰۰۰ تخم میگذارد. تخم ها در مدت ۷-۱۰ روز باز میشوند و در مدت ۸-۷ روز به بالغ تبدیل میشوند.انتشار شپش سر هم مانند شپش بدن فقط از طریق تماس نزدیک است ومثل بازی کردن بچه ها و تماس مکرر سر آنها با هم ویا وقتی افراد در محل های شلوغ مثل زندان واردگاههای پناهندگان ،کمپ های کارگری با هم زندگی میکنند .

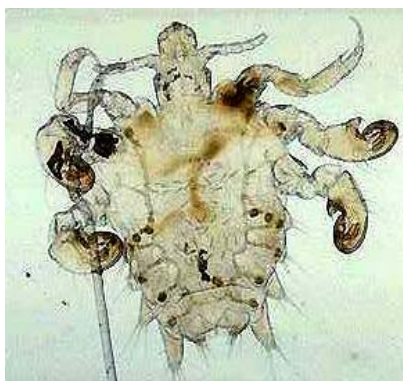
اهمیت پزشکی :

شپش سر قادر به انتقال بیماری خاصی بجز ایجاد بیماری پدیکولوزیس نمی باشد ولی عوارضی چون کمخونی ، ایجاد حساسیت ، خارش و ضایعات پوستی ایجاد می کند که واکنش افراد ممکن است حالتی چون تنبلی ، احساس خستگی در افراد بوجود آورد.

کنترل و پیشگیری :

- شستشوی مرتب سر با صابون و آب گرم تعداد نمف و بالغ ها را کاهش میدهد ولی روی تخم ها اثری ندارد
- شانه کردن موثر با شانه های فلزی و چوبی تعداد نمف و بالغ ها را کاهش میدهد.
- استفاده از امولسیون، گرد، لوسیون، شامپو حشره کش ها ی موثر

ج) شپشک عانه



معمولا کوچکتر از پدیکولوس و حدود ۱/۲۵-۲ میلی متر میباشد . ماده ها تخم های خود را به زیر ناحیه تناسلی و اطراف مقعد می چسبانند . در هر الودگی ممکن است شپشک های عانه در نقاط دیگری از بدن که موهای درشت و کم پشت دارد مثل ریش ، سبیل ، مژه ، زیر بغل و گاهی اوقات سینه یافت شوند . دوره زندگی از تخم تا بلوغ ۱۷ روز است . الودگی به شپشک عانه معمولا از طریق تماس جنسی است

ولی این تنها راه آلوده شدن نیست . بچه های کوچکی که با والدین خود میخوابند میتوانند به شپشک الوده شوند . آلودگی از لباس دور انداخته ، ملافه الوده و ندرتا نشیمن گاه توالت هم حاصل میشود .

اهمیت بهداشتی :

در شرایط معمولی هیچ بیماری را نمی توانند انتشار دهند. در بعضی اشخاص واکنش آلرژی شدید در مقابل گزش به وجود می آید که مربوط است به تزریق بزاق و دفع مدفوع در اطراف محل گزش الودگی به شپشک عانه را بعنوان پدیکولوزیس تناسلی میشناسند

کنترل و پیشگیری :

- حذف موهای الوده به شپشک ساده ترین و موثر ترین درمان است .
- استفاده از امولسیون و لوسیون حشره کش ها
- شامپو های حشره کش برای مبارزه با شپشک عانه موثر نمی باشد .

بر اساس مذاکرات و مشاهدات و بازرسی منطقه و عوامل موثر به آلودگی شپش در منطقه

میتوان به برخی از عوامل خطر موثر و حائز اهمیت در مناطق مورد بازدید اشاره کرد :

- عدم رعایت بهداشت فردی در میان کارگران کمپ ها
- عدم استحمام کارگران به دلیل بالا بودن درجه اب مصرفی جهت استحمام
- عدم تعویض مرتب لباس کارگران و موقتی بودن سایر مسائل مرتبط
- ورود افراد و کارگران موقت و روزمزد به میان جمع سایر شاغلین در منطقه
- درجه حرارت و رطوبت موجود در منطقه